



A S N E L L E S











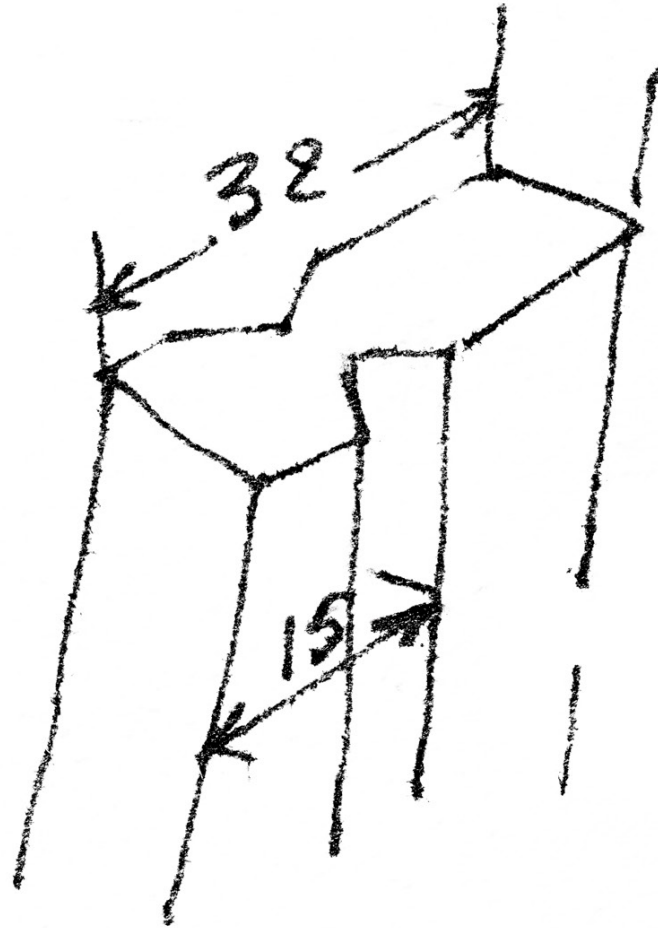


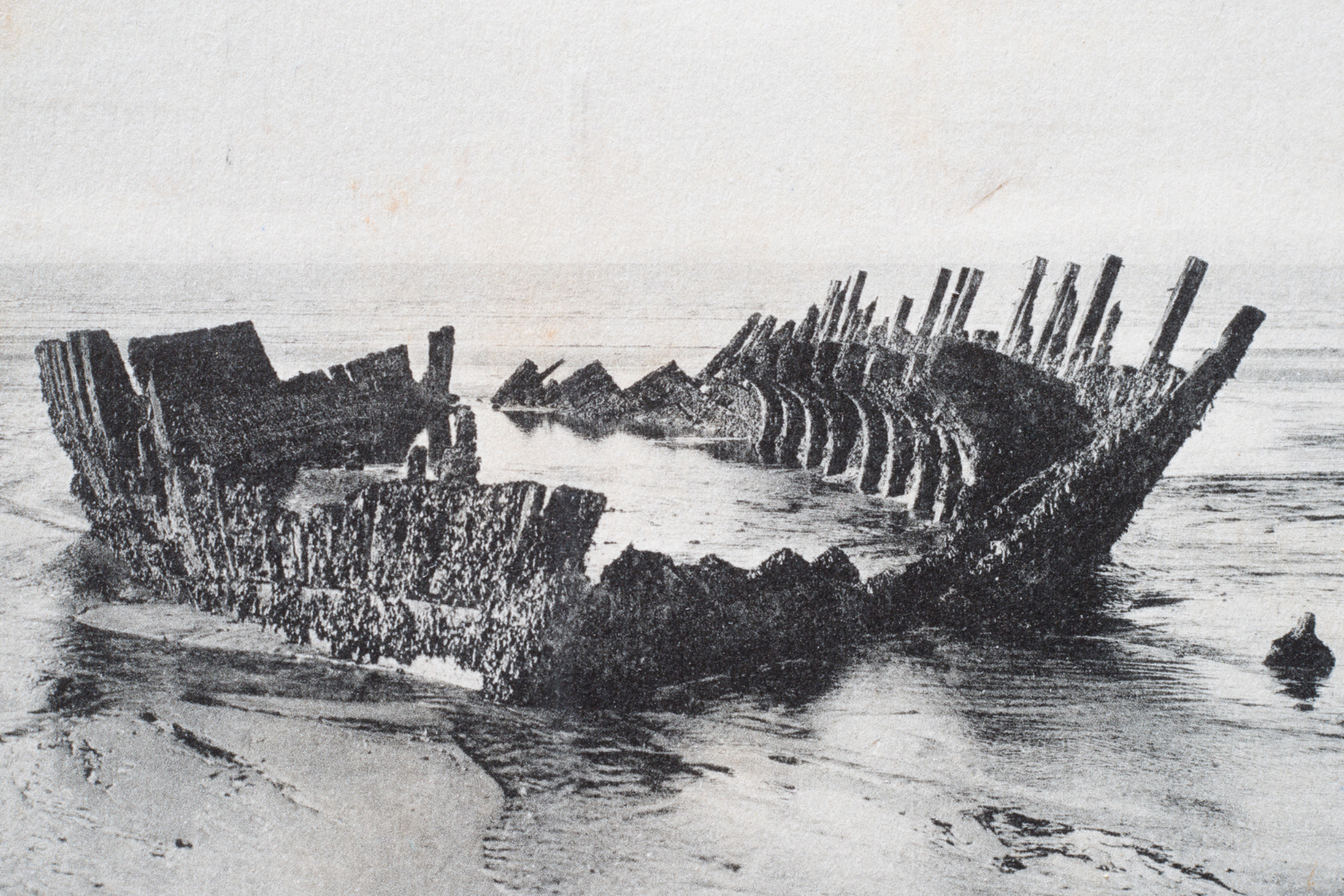




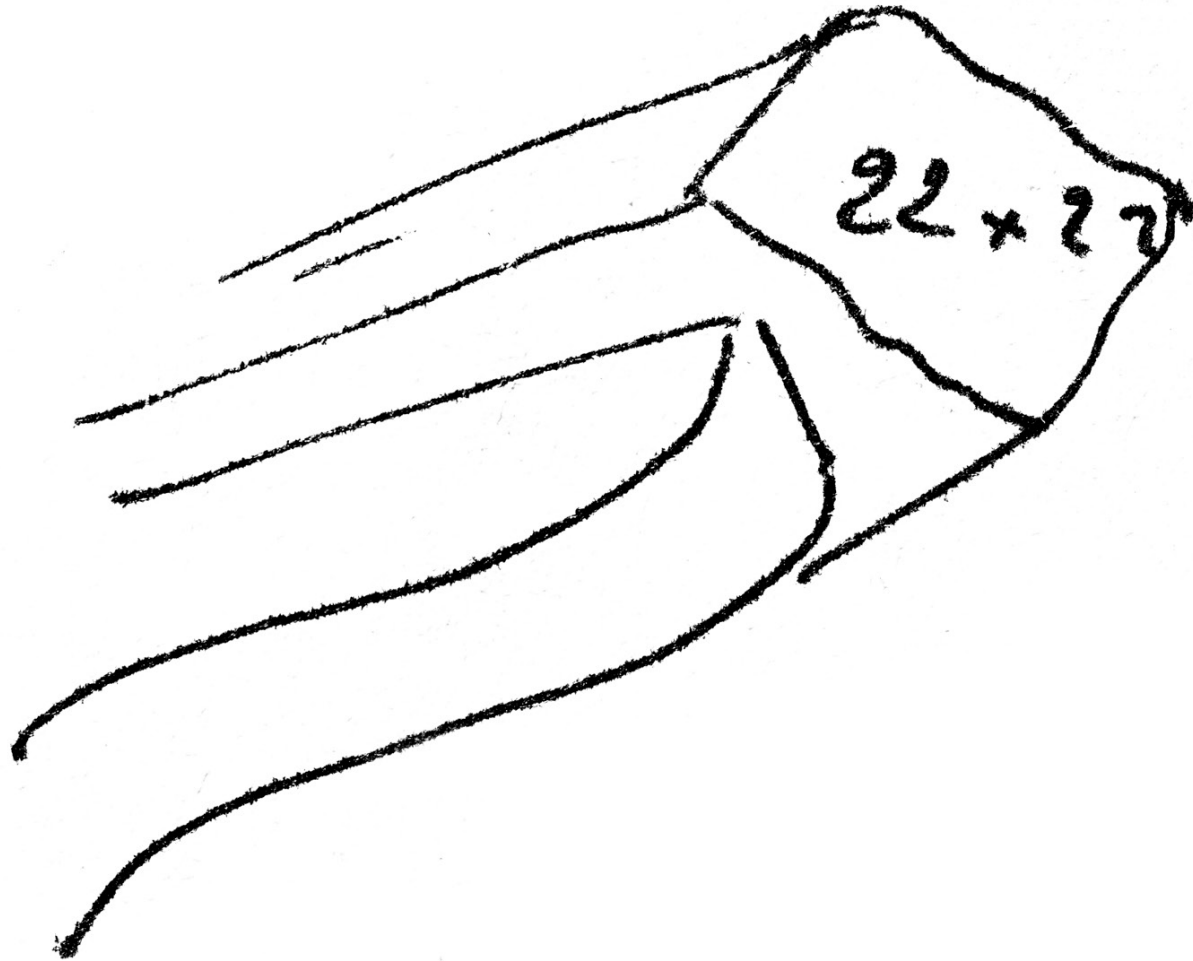
140	0	150
	190	
	0	
	0	

0	150	100
190		0
0		(F)
2		







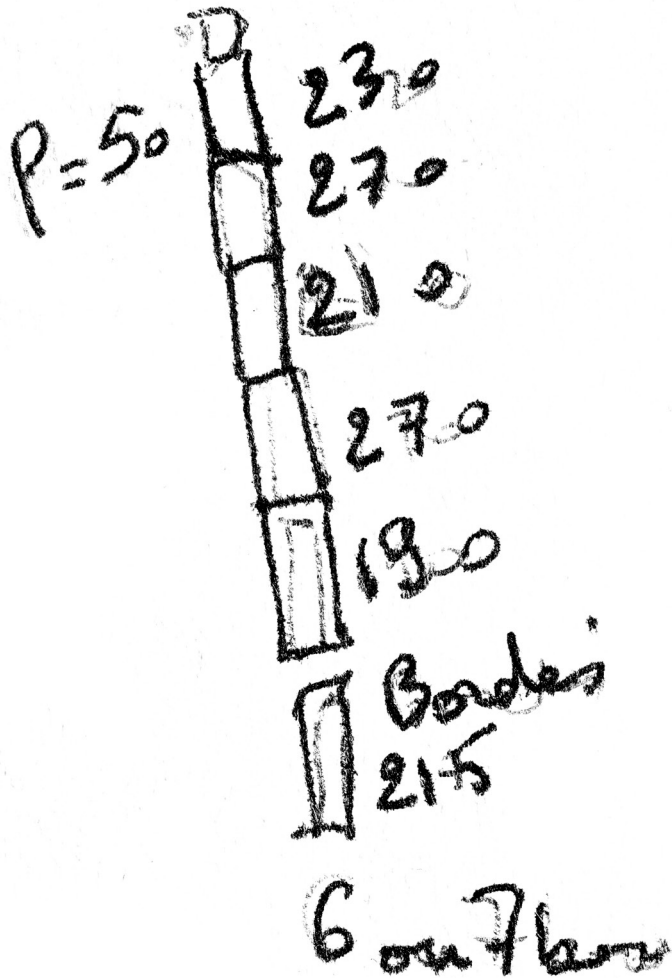




54









































ÉTUDES

Sur la plage de Meuvaines, à marée basse, le sable rebondit sous les pas. Par endroits, il laisse apparaître de la tourbe, le sous-sol de la forêt de Quintefeuille, disparue il y a 5000 ans. La mer découvre régulièrement une souche de hêtre ou de chêne, des traces d'aurochs ou de bisons, les restes d'un foyer. Puis la tourbe disparaît et l'on est attiré par une forme allongée qui émerge au ras de l'eau, plus étirée et rectiligne qu'un tronc d'arbre.

Le 16 février 1888, le *Marcia C-Day* quitte Le Havre en début d'après-midi. À la hauteur du Cap de la Hève, un vent de Nord-Est se lève, qui force jusqu'à minuit ; le bateau dérive. Lorsque le capitaine Albrethsen aperçoit le phare de Ver-sur-Mer, il est déjà trop tard. Vers six heures du matin, le bateau talonne, puis le gouvernail se brise et l'eau inonde la cale. L'équipage parvient à naviguer jusqu'à la plage de Meuvaines, où il s'échoue non loin du *Prosper*, barque de Paimpol qui avait fait naufrage en 1839. Le bateau est alors dégréé et vendu par découpages successifs. Quelques jours après le naufrage, l'acquéreur de l'épave porte plainte contre cinq habitants d'Asnelles, venus à la grève récupérer du bois.

François rend visite aux épaves de bateaux en bois, échouées sur les plages ou dans le fond des ports. Il en relève les formes et les détails de construction. À Saint-Vaast-la-Hougue, il établit les plans du *Rêve*, point de départ de son étude sur les bateaux de la côte normande. À Meuvaines, il photographie régulièrement le *Prosper* et le *Marcia C-Day*, enregistre les affaissements et l'érosion de la coque. Il y glane du bois pour le travailler à nouveau et construire des maquettes de bateau, dans un geste qui fait revivre les épaves et les fait disparaître.

Moi je siffle quand la mer gronde,
Oiseau de malheur à poil roux !...

J'ai promis aux douaniers de ronde,
Leur part, pour rester dans leurs trous...

Que je sois seul ! – oiseau d'épave
Sur les brisans que la mer lave...

Tristan Corbière,
« Le Naufrageur »
Les Amours jaunes

VARECH - Terme de Jurisprudence.

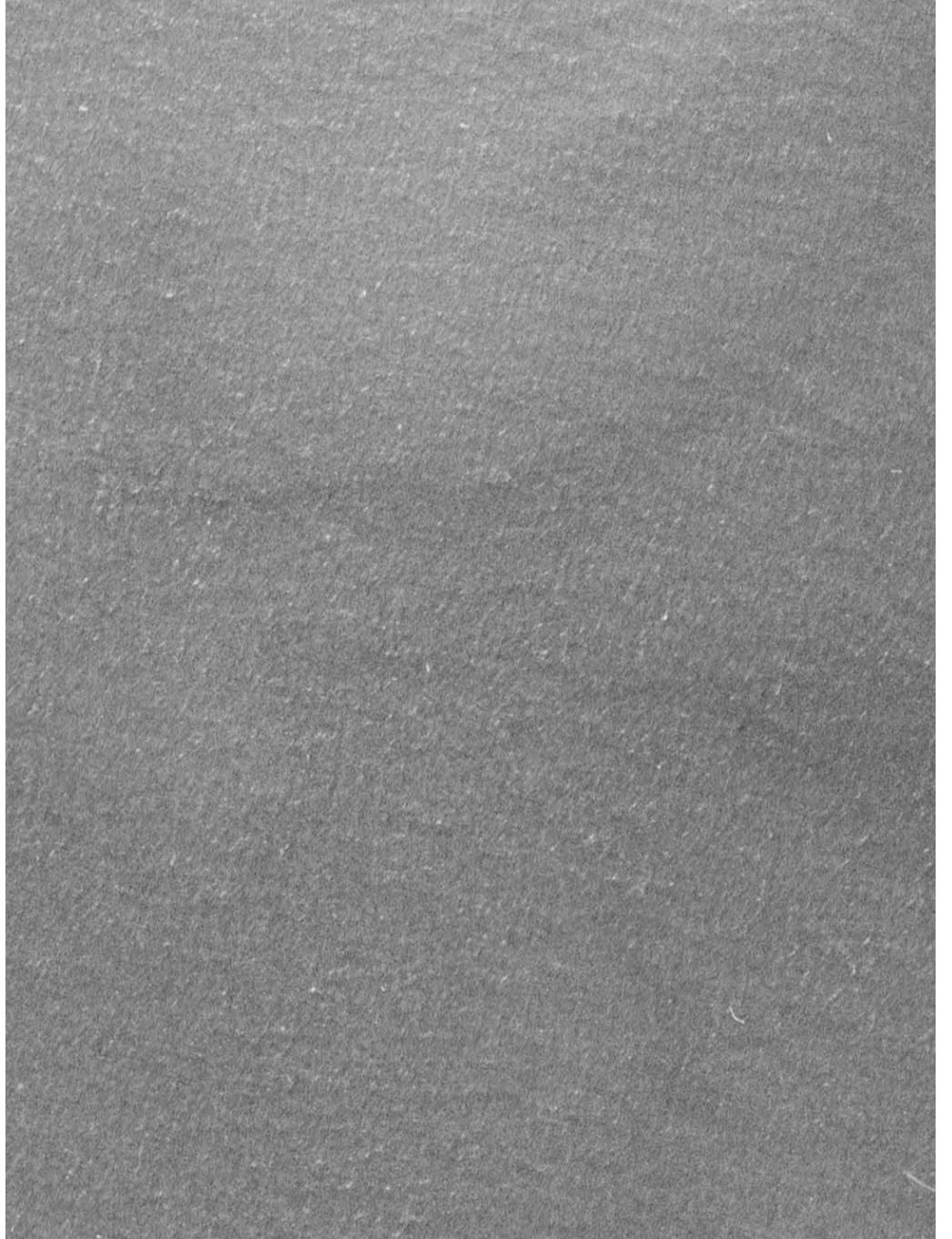
C'est un Droit dépendant de la Haute Justice ; en vertu duquel, de même que le Seigneur profite sur terre des épaves, il s'approprie tout ce qui se trouve flottant sur la mer, pourvu qu'un Cavalier le puisse atteindre avec le bout d'une lance : parce que les choses qui sont plus éloignées appartiennent au Roi par droit de bris, quand elles ne sont point réclamées. On voit dans la Coutume de Normandie un droit particulier de ce droit seigneurial. L'ancienne Coutume de Normandie s'exprime ainsi : Tout ce que l'eau aura jeté ou bouté à terre est Varech ; & par l'article 596 de la nouvelle Coutume, sous le mot de Varech sont comprises toutes choses que l'eau jette à terre par tourment & fortune de mer.

Noël CHOMEL & Abbé DE LA MARRE,
Dictionnaire oeconomique
1767

Droit de varech \dʁwa də va.ʁek\ masculin (pluriel à préciser)

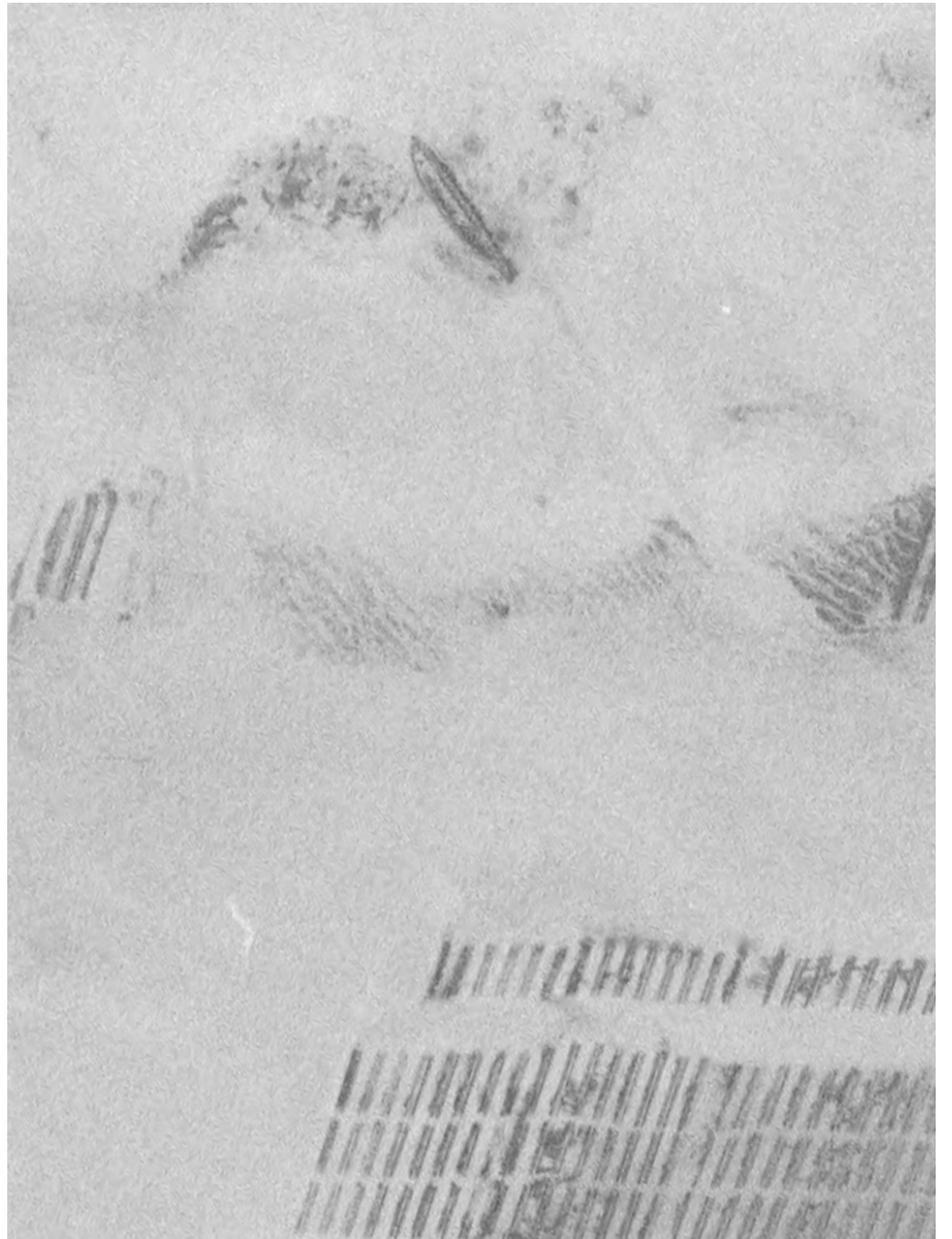
1. (Droit) Droit de s'emparer de tout ce qui est rejeté par la mer sur ses côtes. *Par cette raison que ce droit de Varech est borné aux effets arrivés naturellement, & jettés par le flot à la côte, il faut prendre garde que cet article n'excepte pas simplement, [], les effets trouvés en pleine mer ou tirés de son fond ; mais qu'il ajoute ceux qui seront trouvés sur les flots.*

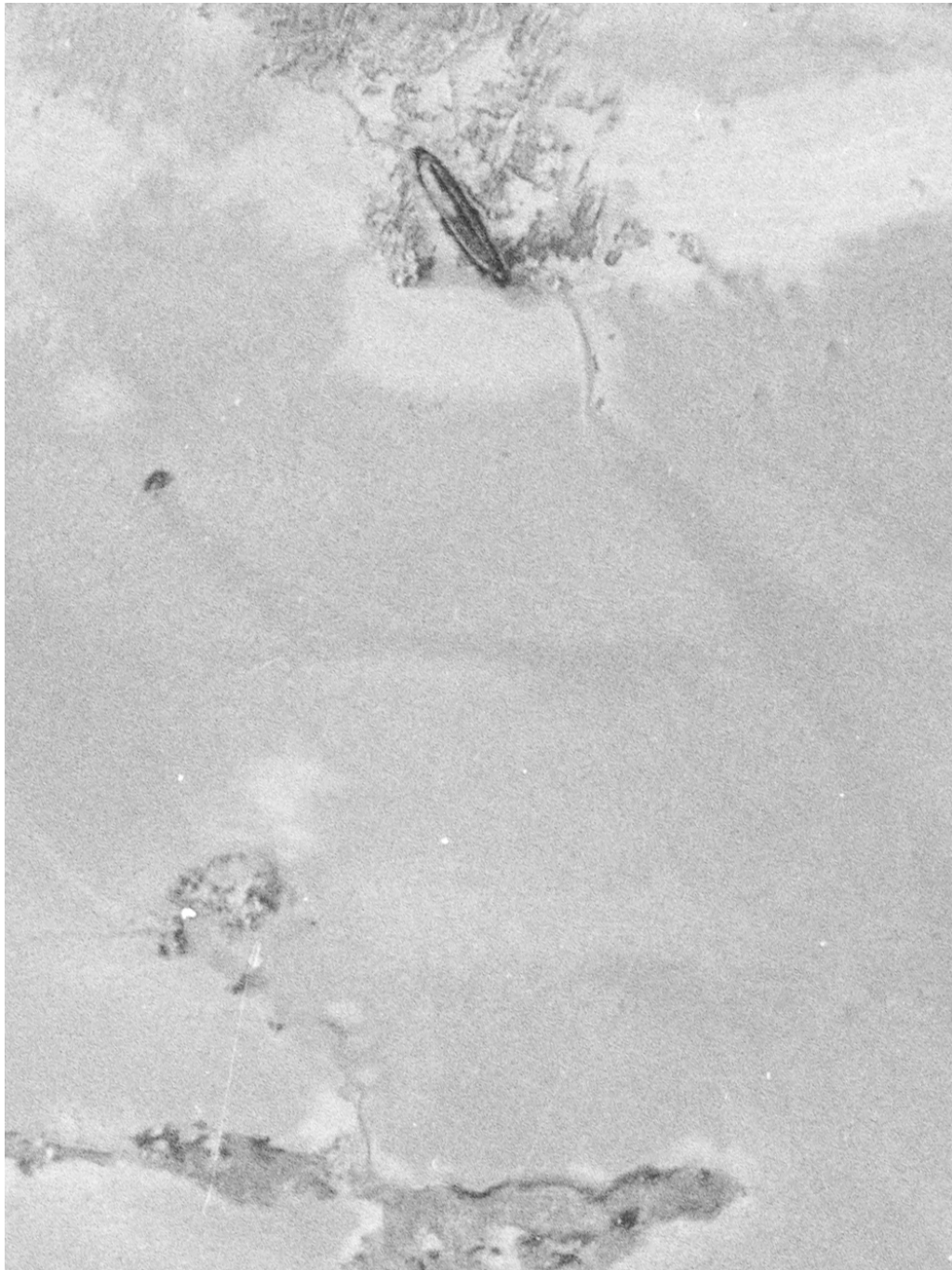
René-Josué Valin,
*Nouveau commentaire sur l'Ordonnance
de la Marine du mois d'Août 1681,*
La Rochelle : Jérôme Legier & Pierre Mesnier,
1760, vol.2, p.617

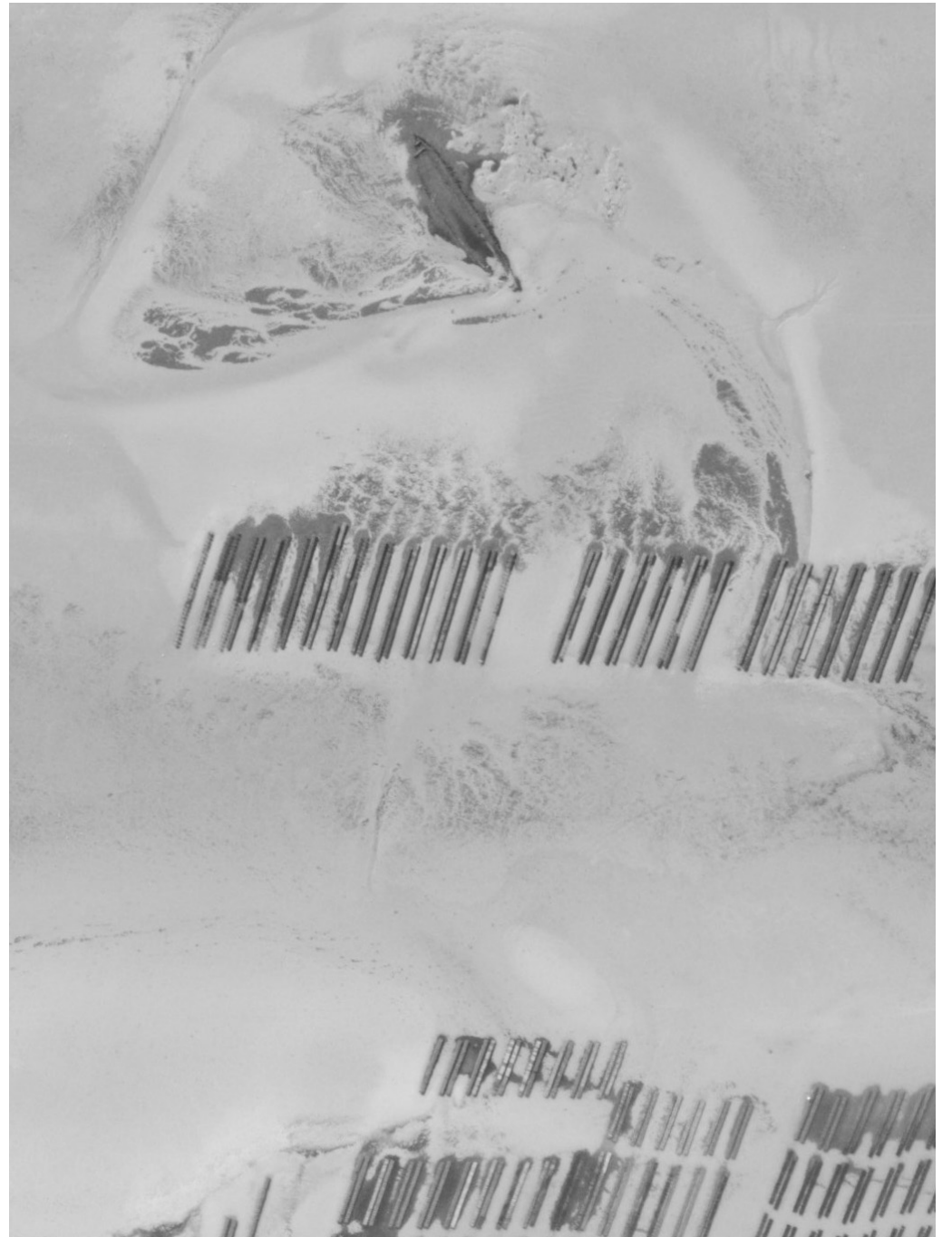
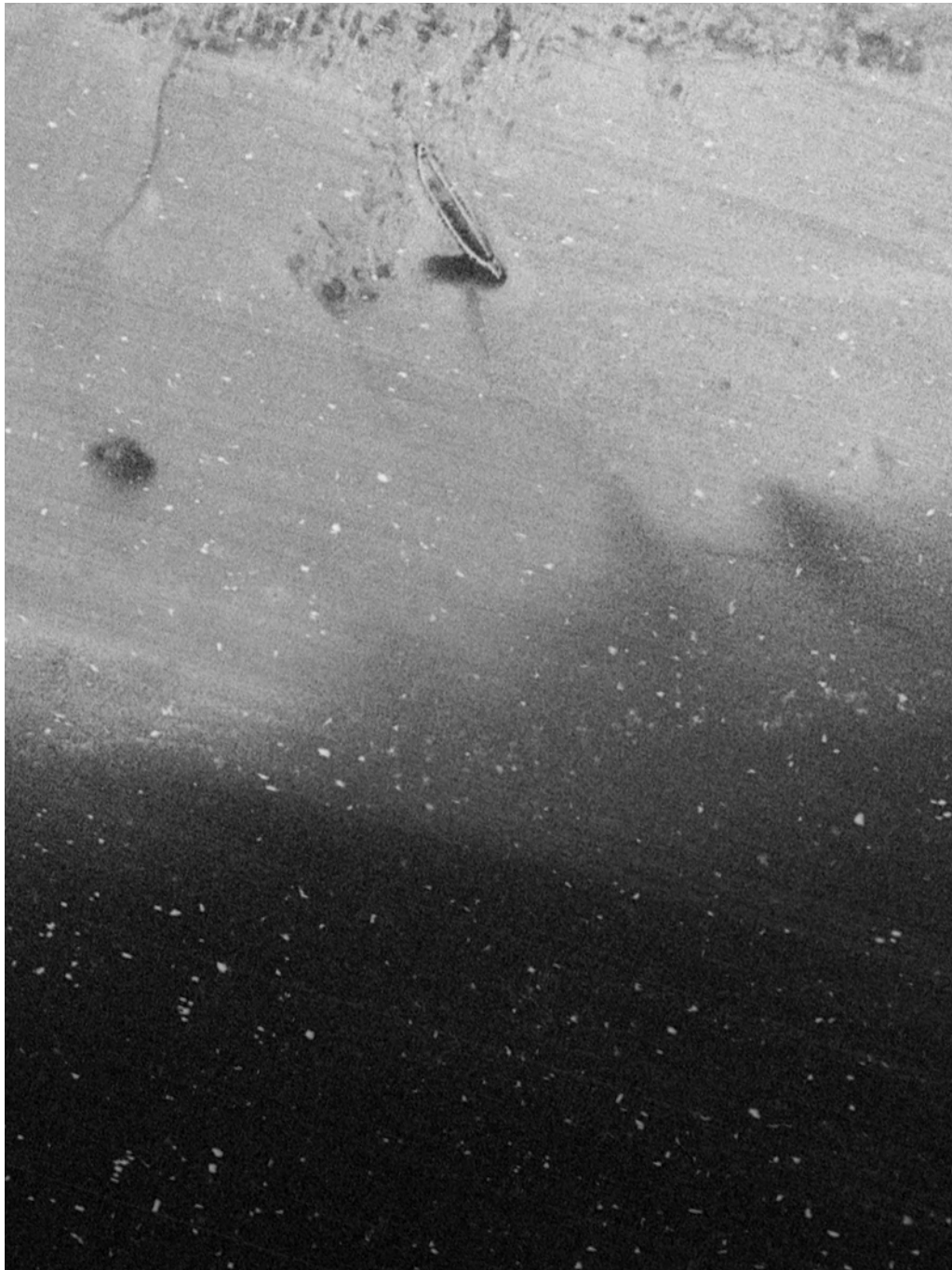


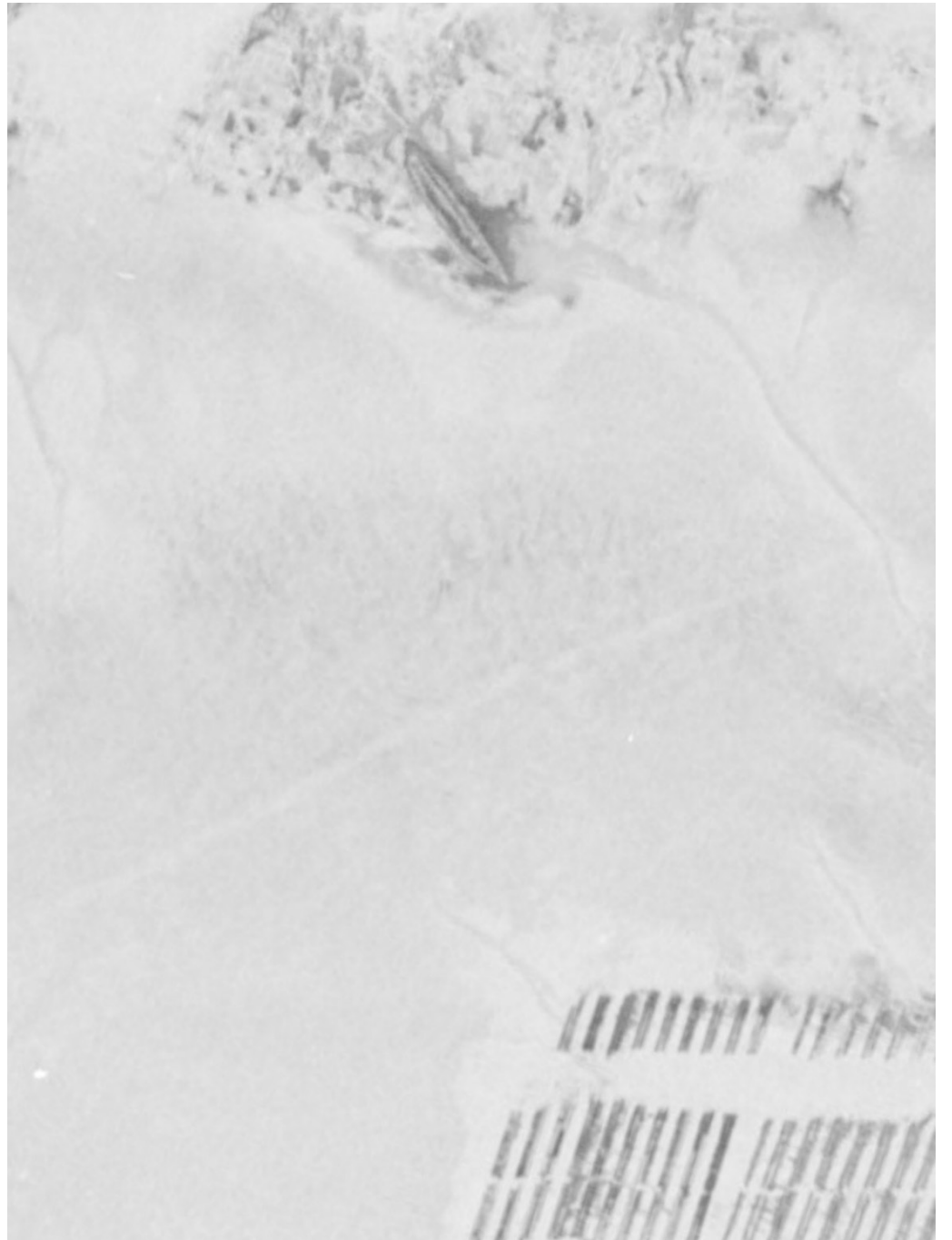
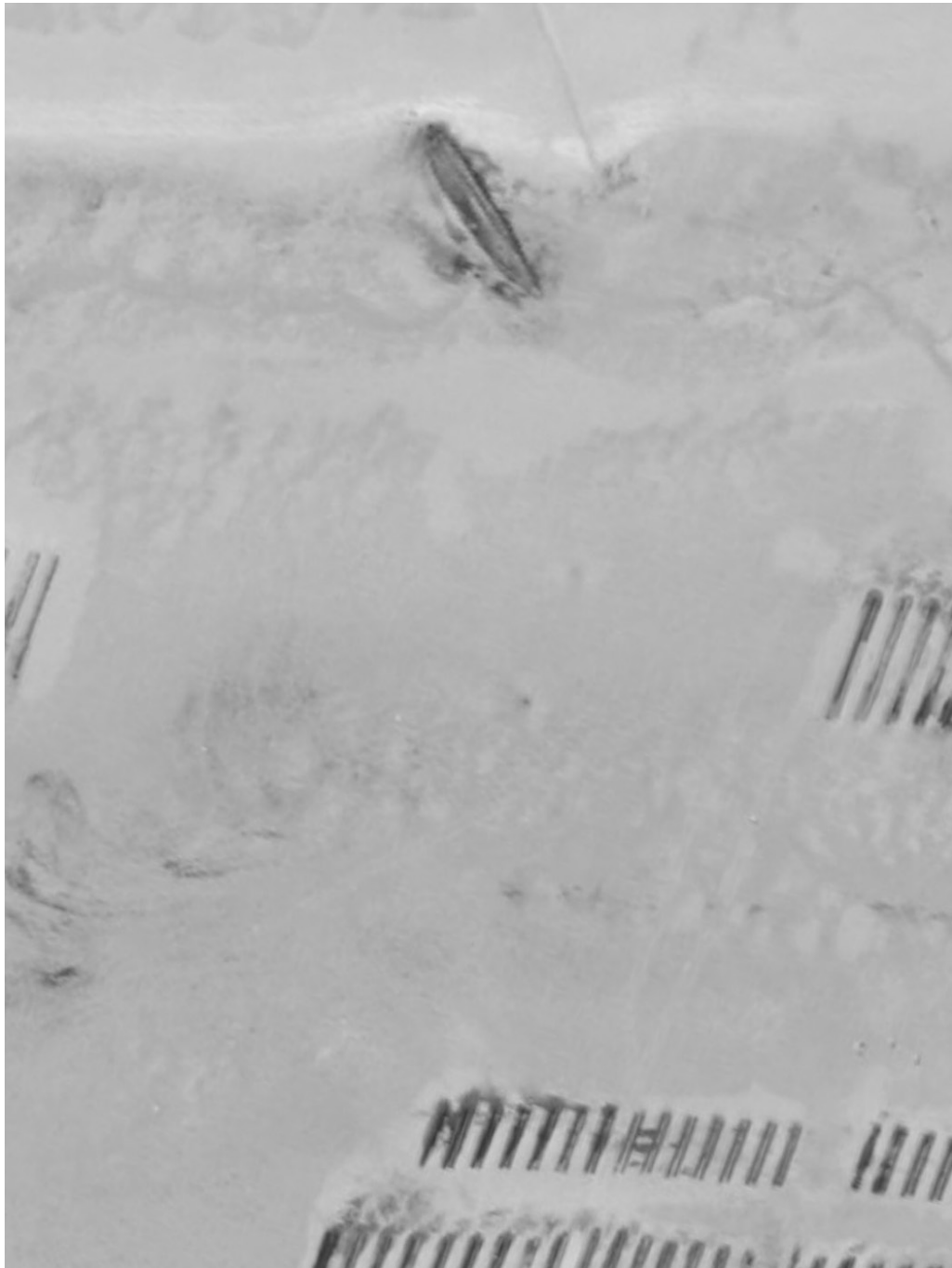


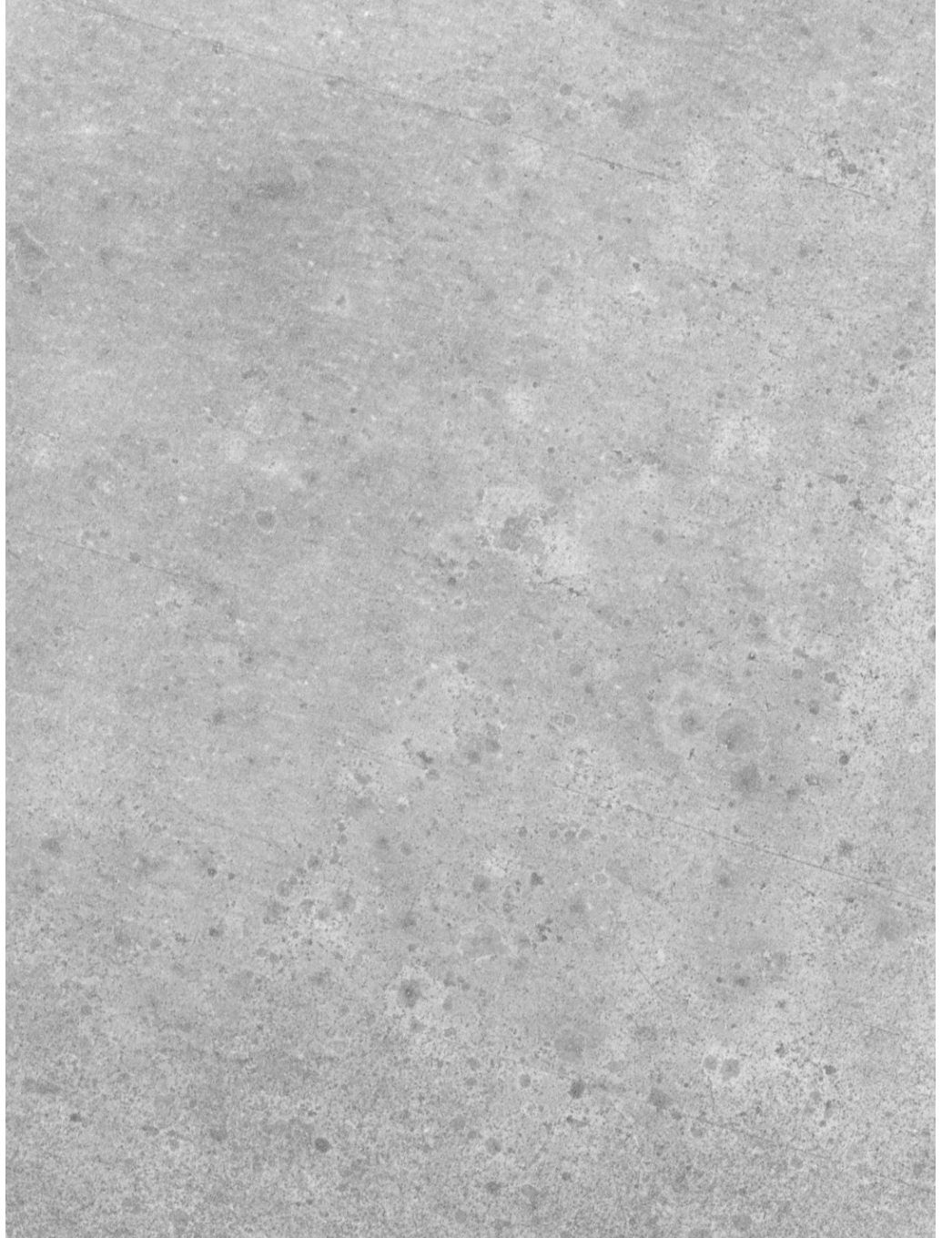
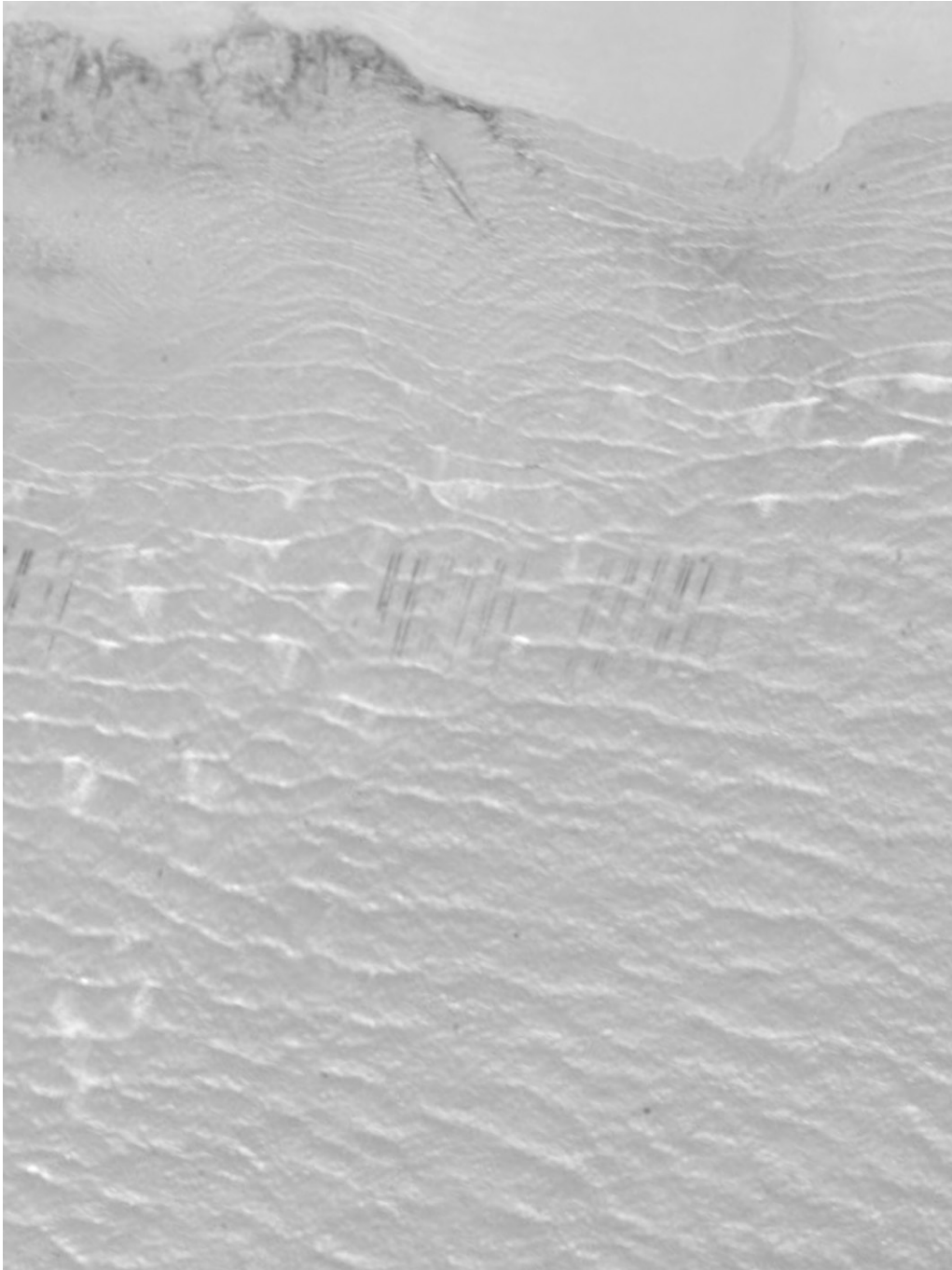












OCTOBRE 2020

FÉVRIER 2020



ÉPAVE





Aquarium, maquette, épave & diorama

Comprendre un éco-système par sa modélisation.

Mettre en scène des fragments d'épaves gaulois ^{en N^{die}} dans un aquarium peuplé de poissons exotiques (des pays où F^{S¹⁰} a voyagé). * Dans le sabbé d'Asnelles on voit apparaître des objets symboliques que F^{S¹⁰} a ramassés de ses voyages : pièces de monnaie des pays traversés, autres souvenirs semblables à ceux conservés dans la boîte aux trésors de la famille Renault... ^{→ modéliser certains objets en miniature, à des albums photo, des images}

Sur la paroi arrière de l'aquarium est laminé un calque qui opacifie le verre et permet qu'y soient projetées les photos de F^{S¹⁰} autour du monde (albums 57-59). Cette surface de verre opaque pourrait être aussi simplement immergée dans l'aquarium, reposant en diagonale entre la paroi du fond et celle de droite ou de gauche. Le projecteur est orienté de manière à projeter plein cadre sur cette surface dont l'orientation permet d'éviter un contact direct avec les yeux du spectateur.

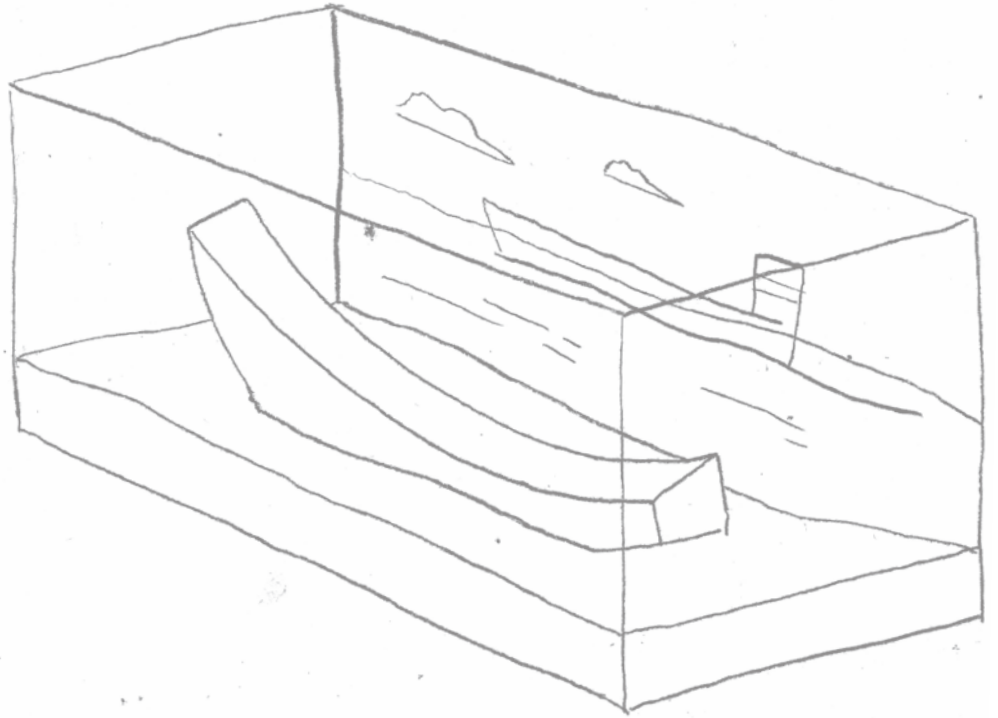
C'est la lumière des photos projetées qui illumine l'aquarium, si ce suffit (sinon imaginer d'autres sources en lumière ^{→ lumière nécessaire aux poissons} pour éclairer et rendre le fond de l'aquarium). La bande-son pourrait être celle de F^{S¹⁰} qui feuillette ses albums.

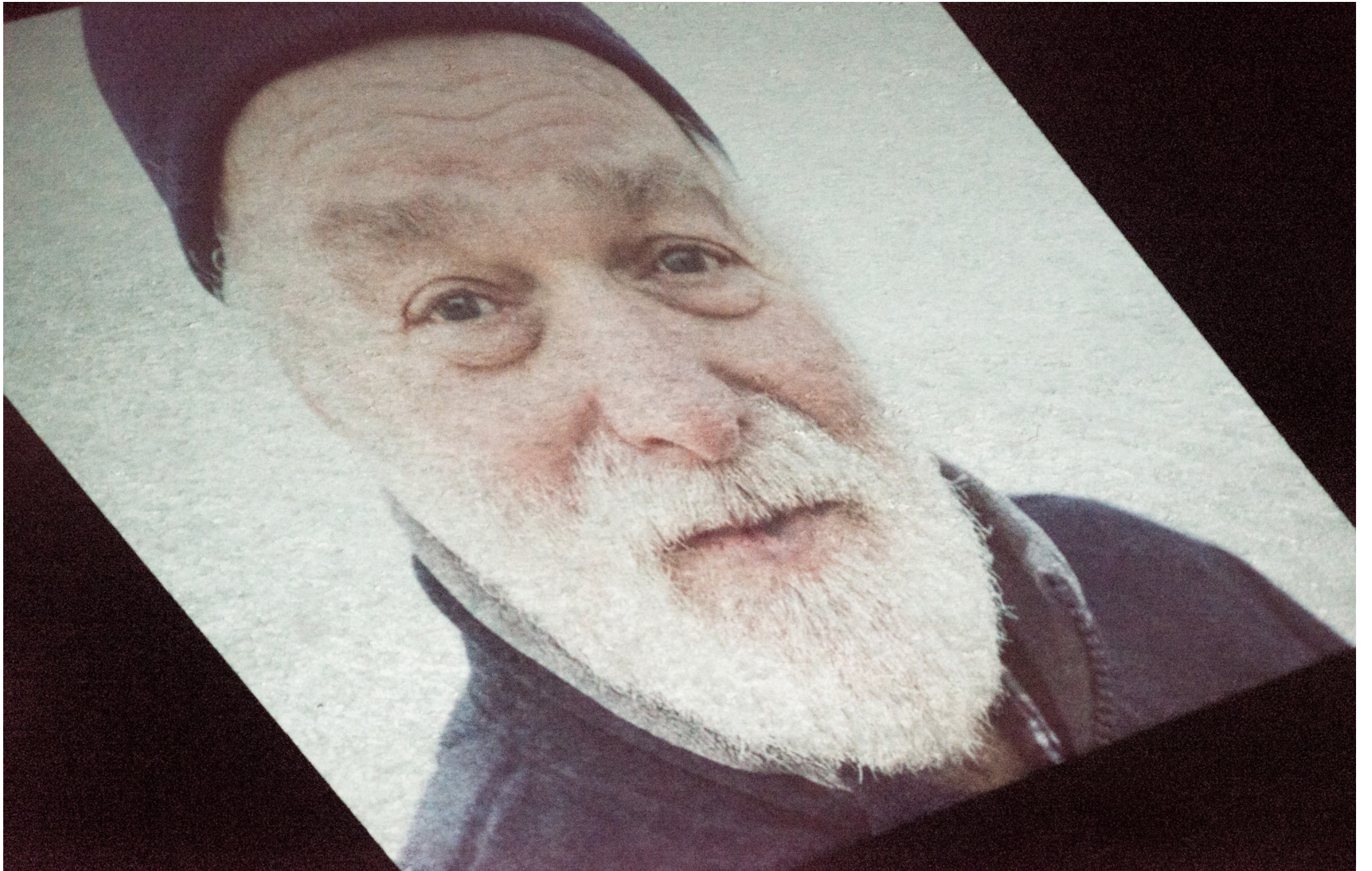
Penser le volume dans l'aquarium? → assemblage des fragments d'épave.

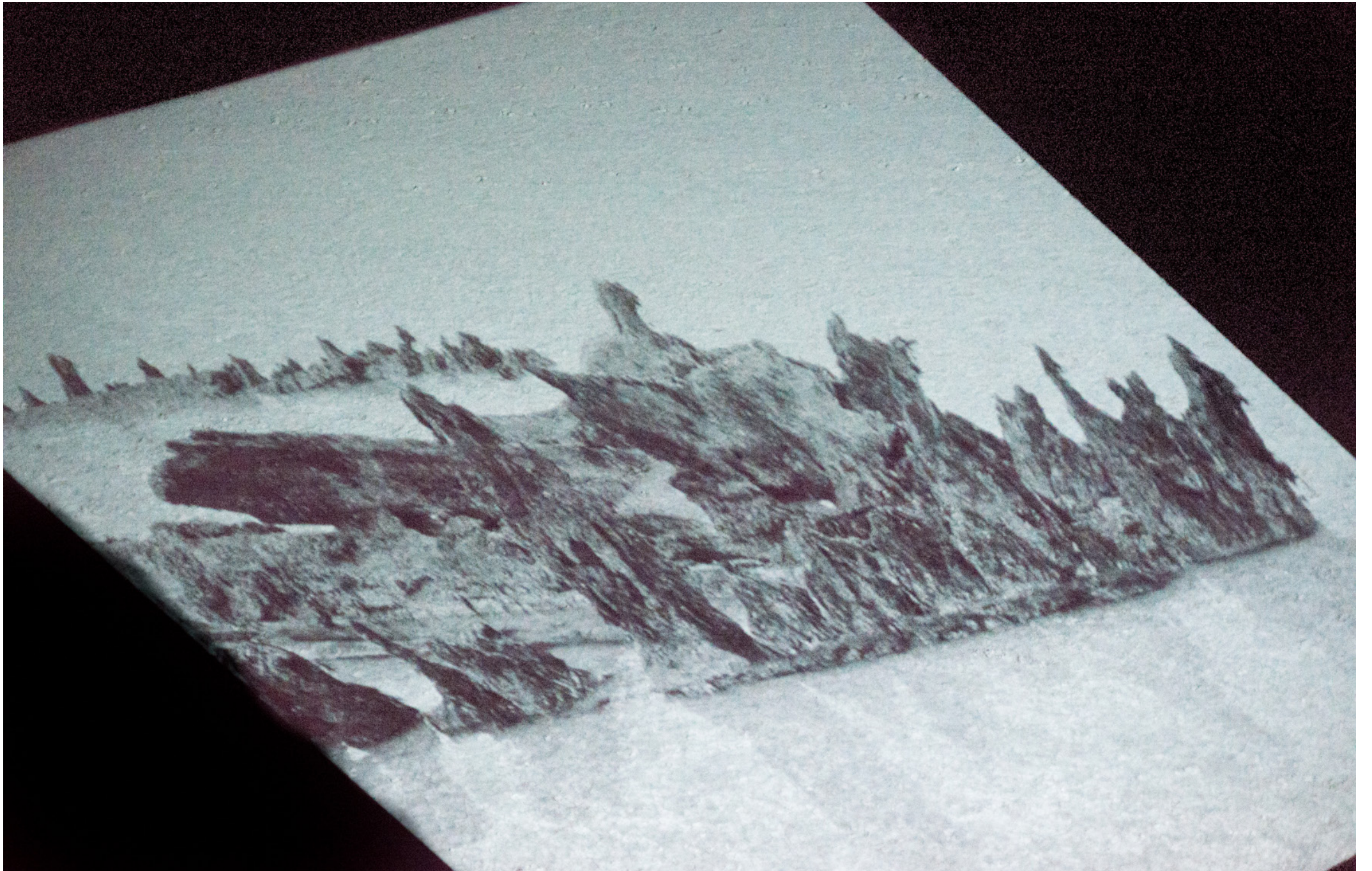
Ou simplement des formes qui jonchent le fond de l'aquarium? Le volume est alors occupé par les images projetées.

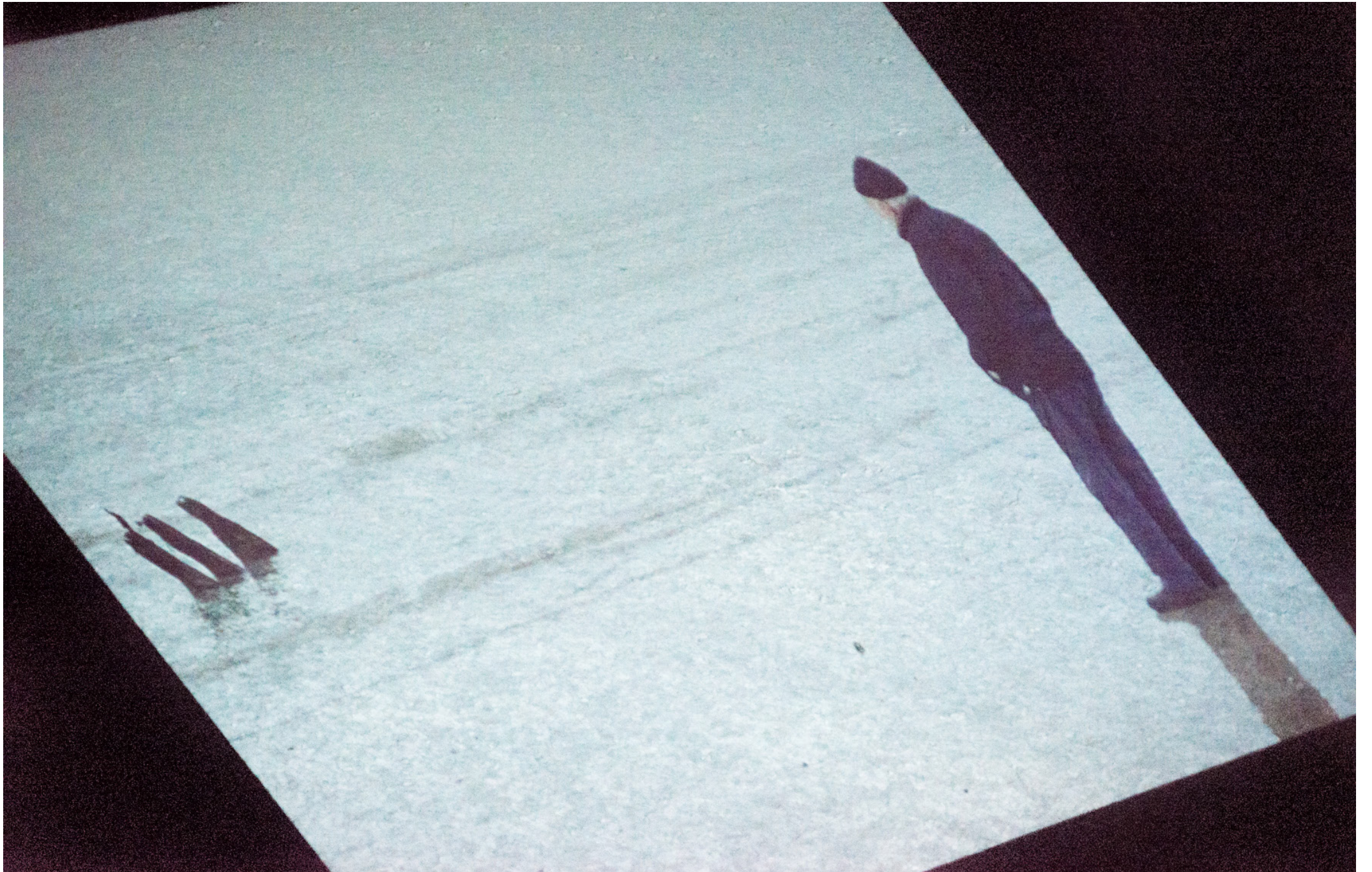
L'aquarium comme le capot de verre qui protège les maquettes de F^{S¹⁰}, ^{→ cf le chebak à Kerguelan} mais inversé, il accueille l'eau qui détruit, mais parfois aussi protège le

* faire un dessin side
de l'aquarium, marquer l'axe
(?) facile? exposable.
il peut être immergé (instructions)



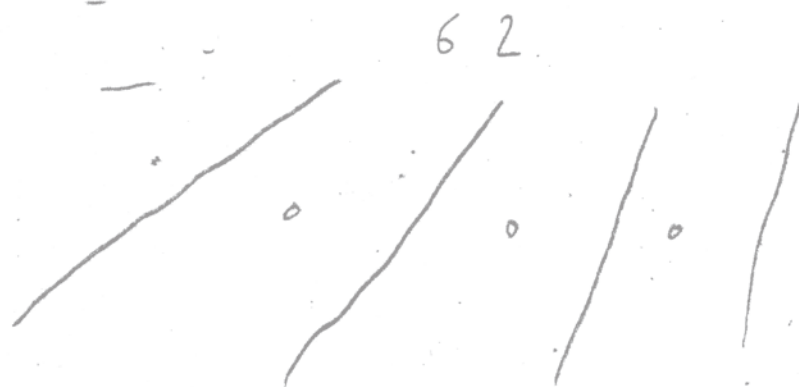




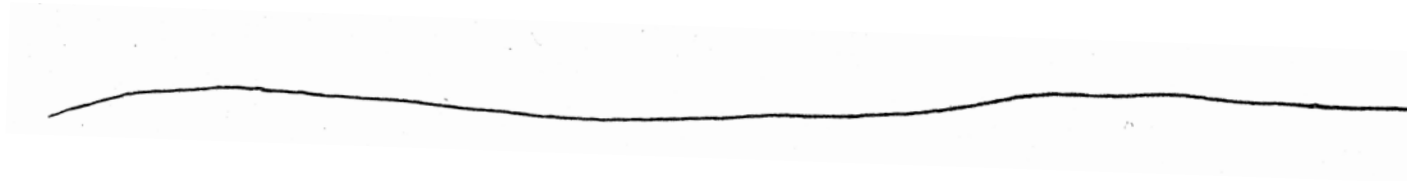


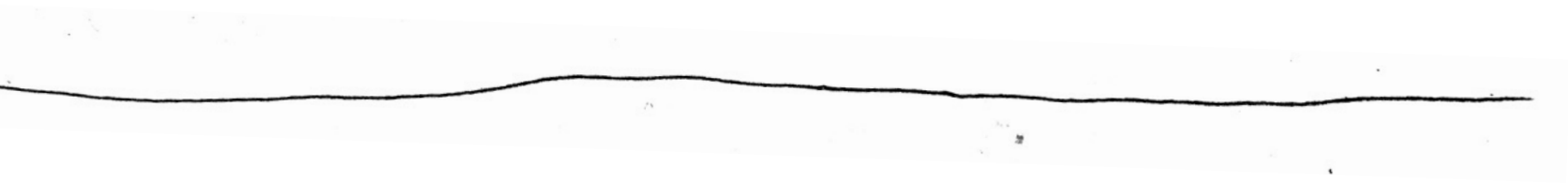






DESSINER LES RELEVÉS DE FRANÇOIS
DANS LE SABLE À ASNELLES.
EXPO ÉPHÉMÈRE À MARÉE BASSE





p. 2-9 / p. 22-37
Pierre-Yves Racine

p. 10-21
fonds François Renault

*LE TRAIT
SOUS LA VAGUE*

Pierre-Yves Racine
Florian Stéphant

letraitsouslavague.fr

version 01 du 15-12-2020